

Paramétrage du projet téléchargé

1	INTERFACE AVEC LA PALETTE DES MODULES	1
2	INTERFACE AVEC PALETTES	2
3	PARAMETRES DU FICHIER	2
3.1	STRUCTURE DES PORTFOLIOS	3
3.2	STRUCTURE DU BATIMENT	3
3.3	GESTIONNAIRE DE PLANS	4
3.4	FENETRE DES LAYERS	4
4	PARAMETRES PREDEFINIS	5
4.1	LES MURS DU REZ DE CHAUSSEE	5
4.2	LES BAIES COULISSANTES DU REZ DE CHAUSSEE	6
4.3	LES CLOISONS DE DISTRIBUTIONS DU REZ DE CHAUSSEE	7

1 Interface avec la palette des modules

L'accès aux fonctions de création, de modification des murs des ouvertures ... sont accessibles par la barre des menus mais aussi selon des palettes flottantes au choix de l'utilisateur. Ce paramétrage est accessible via le menu "Affichage>Barre d'outils" ou "Affichage>Configuration standard"

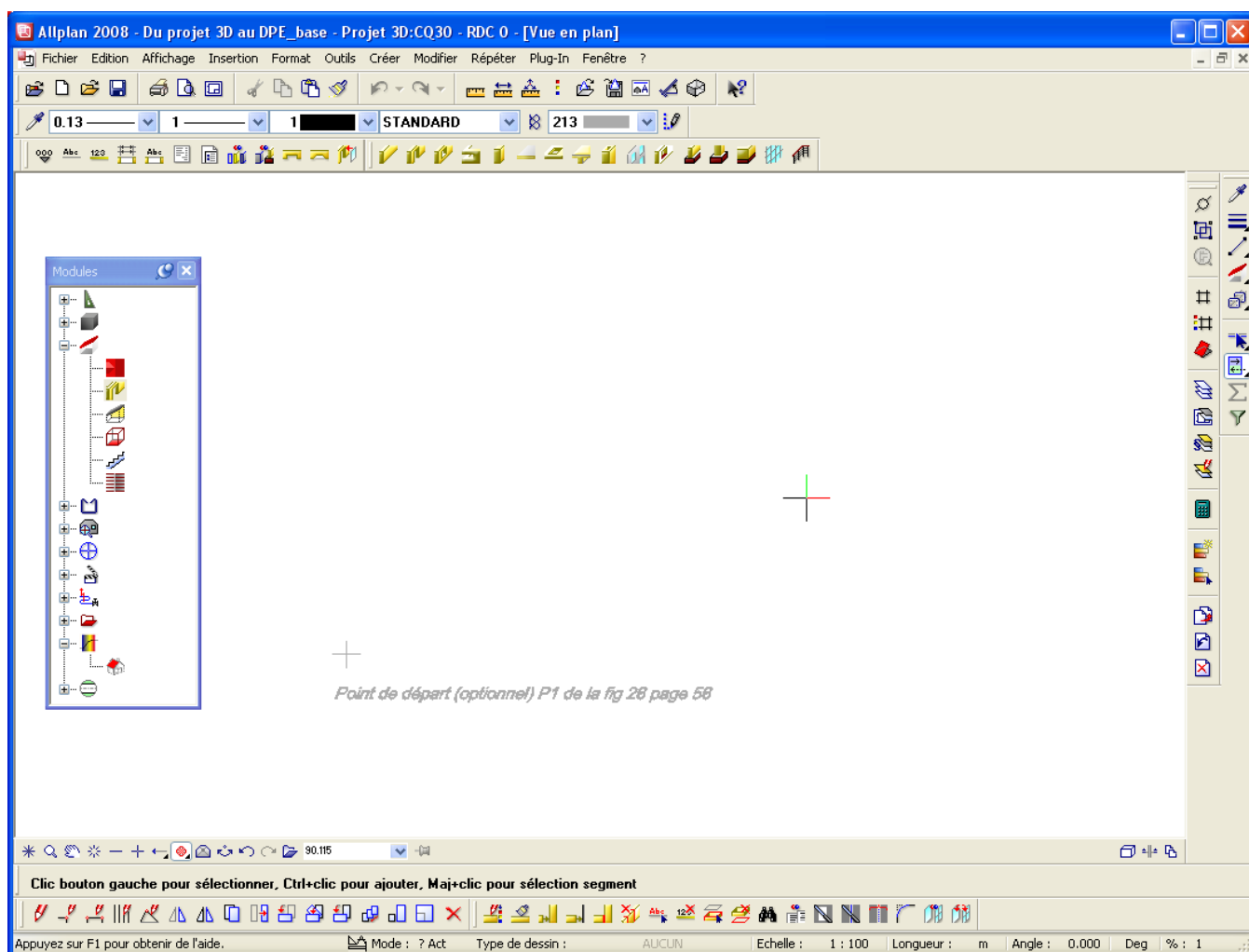





Fig. 1 interface avec la palette des modules (dite aussi navigateur CAO)

Cette palette des modules est visible en activant "Affichage>Barre d'outils>modules"

Dans cette configuration, le calque 1 est passif.

Le calque 29, invisible dans cette configuration, contient les murs extérieurs du rez de chaussée. En le rendant visible, après avoir construit vos murs, il permet de comparer votre réalisation à la réalisation attendue.

Remarque : le navigateur CAO peut apparaître sous cette forme . Cela signifie qu'il est masqué automatiquement lorsque la souris ne le survole pas. Cet aspect est modifiable par ce bouton bascule :  (masquer automatiquement) ou  (toujours visible)

2 Interface avec palettes

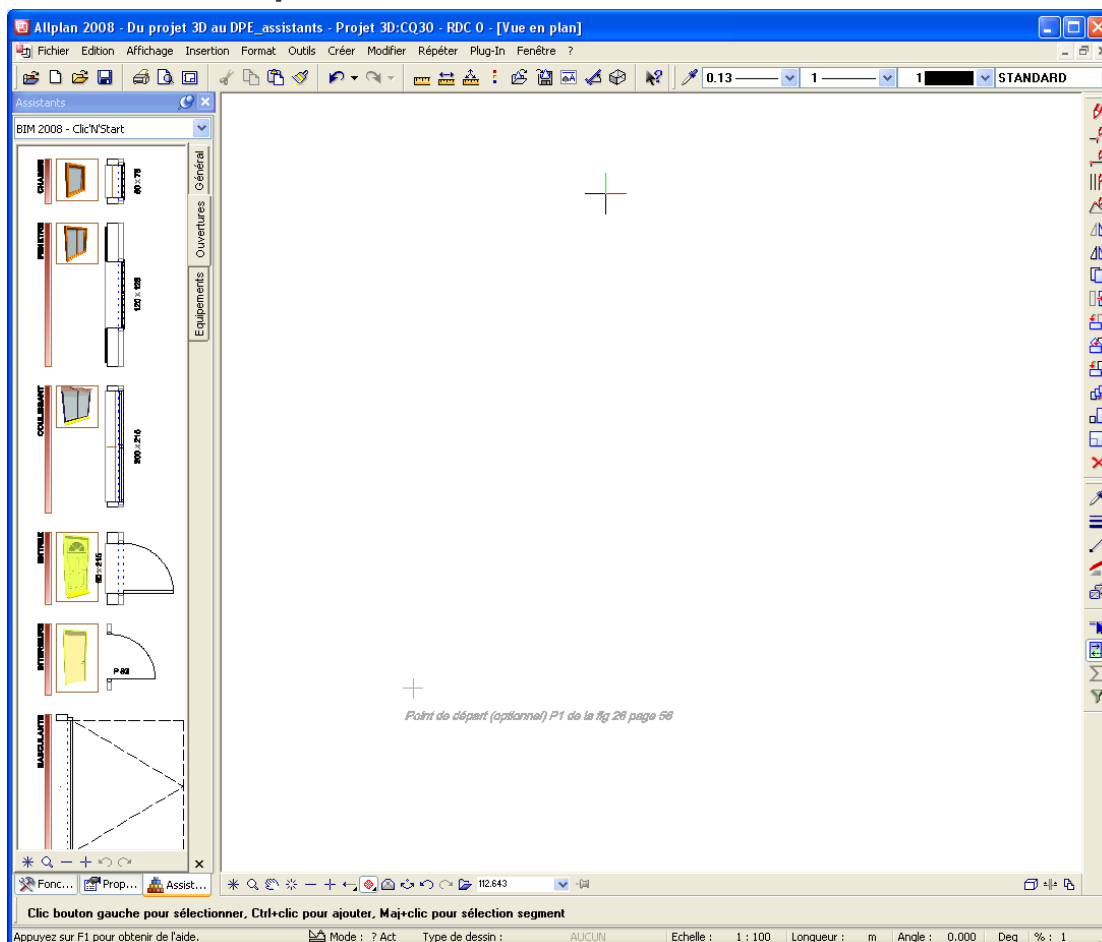
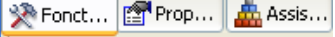


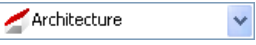
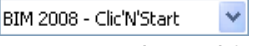
Fig. 2 interface avec les palettes : propriétés, fonctions, assistants

Ces palettes sont visibles en activant "Affichage>Configuration standard>configuration des palettes"

Dans cette configuration, les 3 onglets du bas  donnent accès :

- aux fonctions (création, modification des différents modules)
- aux propriétés du ou des objets sélectionné(s)
- aux assistants

Pour chaque onglet du bas, attaché à des palettes, un menu déroulant supérieur donne accès à des groupes de fonction, par exemple :

- le groupe "Architecture"  de l'onglet fonction
- des assistants  regroupés par thème, qui proposent des objets paramétrés immédiatement utilisables dans le dessin sans avoir l'obligation d'en définir les caractéristiques. Ces assistants peuvent être créés par les utilisateurs, en fonction de leurs préférences de travail.

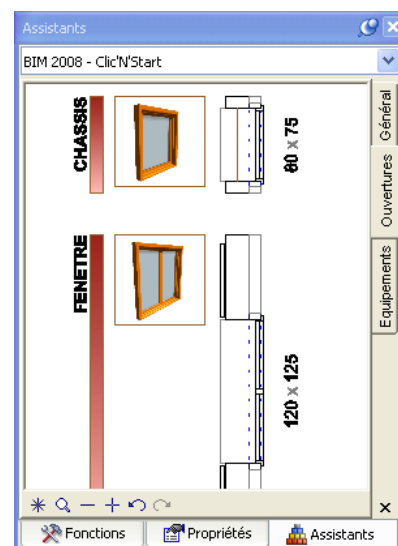


Fig. 3 aperçu d'une partie des assistants graphiques

3 Paramètres du fichier

Quelle que soit l'interface choisie (avec navigateur CAO ou avec palettes et assistants) la structure du fichier est quasi identique. La seule différence tient à la manière de reprendre et d'utiliser les favoris du projet, afin de bénéficier des paramétrages intégrés aux fichiers.

Ouvrir ces fichiers permet aussi de comprendre l'influence des différentes options choisies.

3.1 Structure des portfolios

C'est l'organisation du projet en calques et en portfolios (comparables à des regroupements de calques dans un dossier)

Cette organisation est accessible et modifiable à tous moments par un double clic gauche dans une zone vide du dessin.

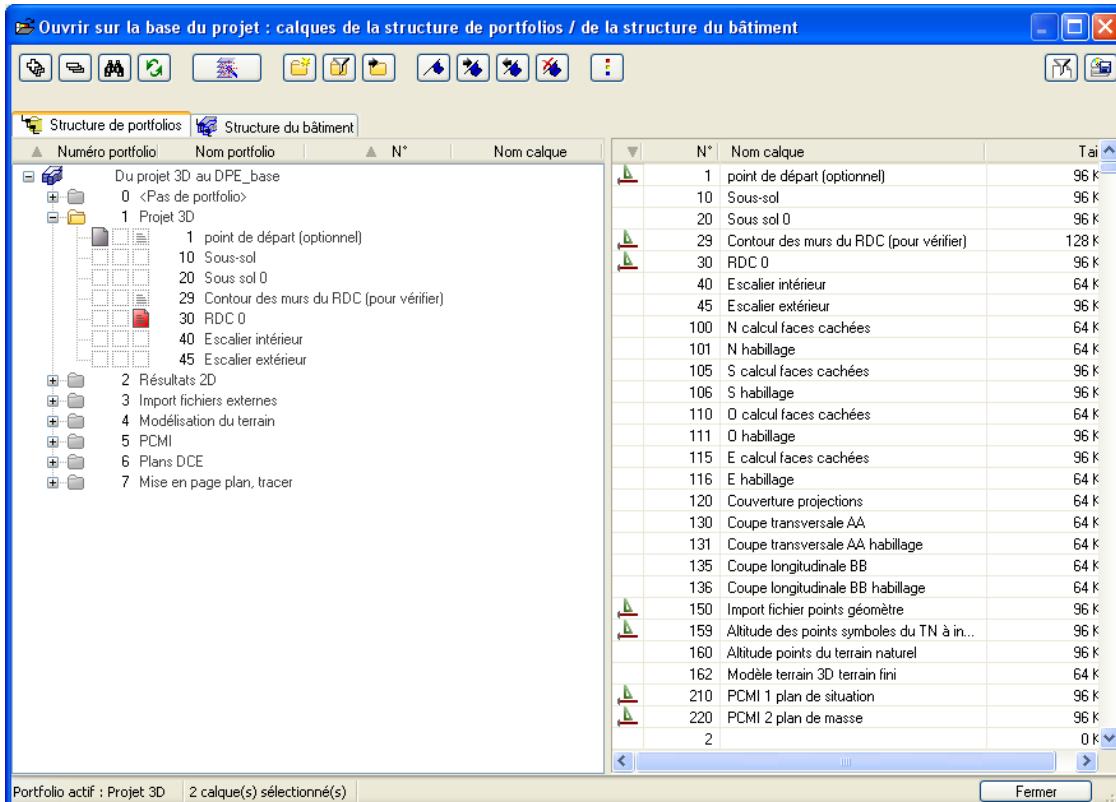


Fig. 4 onglet de la structure des portfolios

3.2 Structure du bâtiment

Dans la même fenêtre que la précédente, l'autre onglet "structure du bâtiment" montre comment les zones, et les calques contenus dans ces zones, sont rattachés à des niveaux de structure du bâtiment.

Pour chaque niveau, des plans de référence (inférieurs et supérieurs) régissent les objets créés dans les calques assujettis à ces plans.

Néanmoins, selon son choix, les objets sont, ou ne sont pas, liés aux plans de référence.

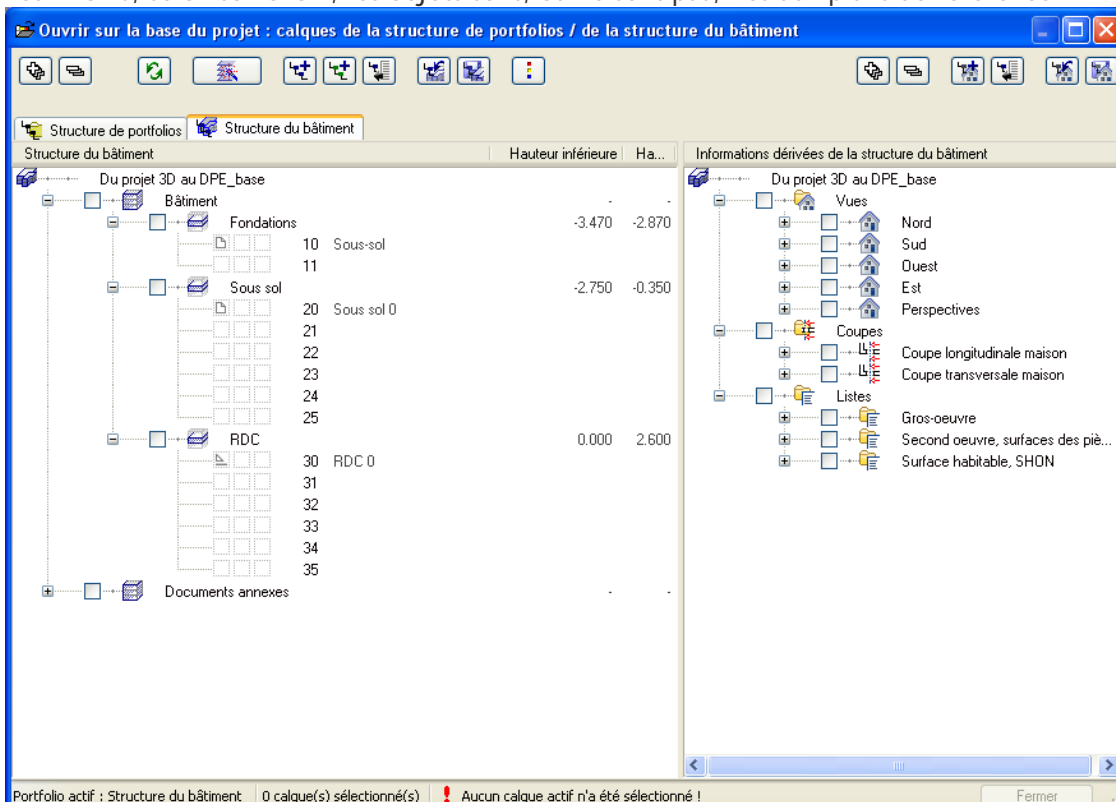


Fig. 5 onglet de la structure du bâtiment

3.3 Gestionnaire de plans

Dans la fenêtre précédente, l'icône "Gestionnaire de plans"  affiche la boîte de dialogue ci-dessous qui permet à la fois de visualiser et de modifier cette structure

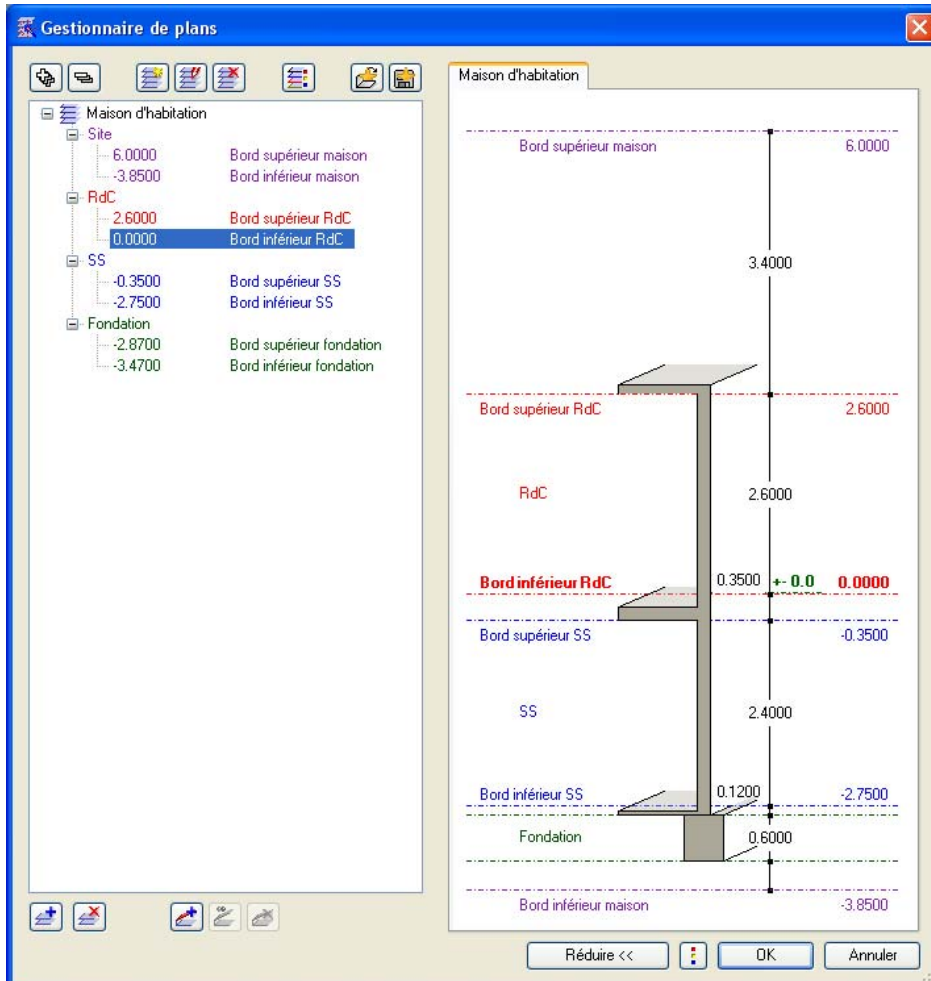


Fig. 6 boîte de dialogue du gestionnaire de plans

3.4 Fenêtre des layers

Les objets créés appartiennent à des calques. Mais ils ont aussi rangés, automatiquement dans des layers. Ainsi, une ligne 2D n'appartient pas au même layer qu'un mur, qu'une fenêtre, etc. Cela permet de travailler sur des familles d'objets tout choisissant les calques. Cette organisation est accessible et modifiable à tous moments par un double clic droit dans une zone vide du dessin.

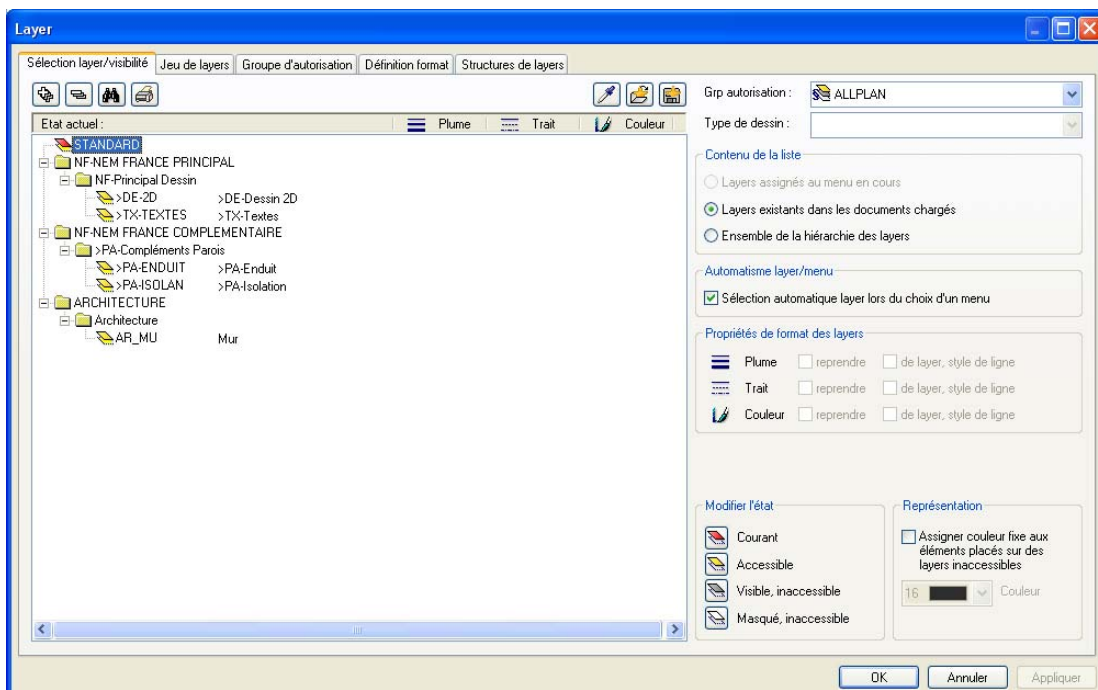


Fig. 7 boîte de dialogue de layers

4 Paramètres prédéfinis

4.1 Les murs du rez de chaussée

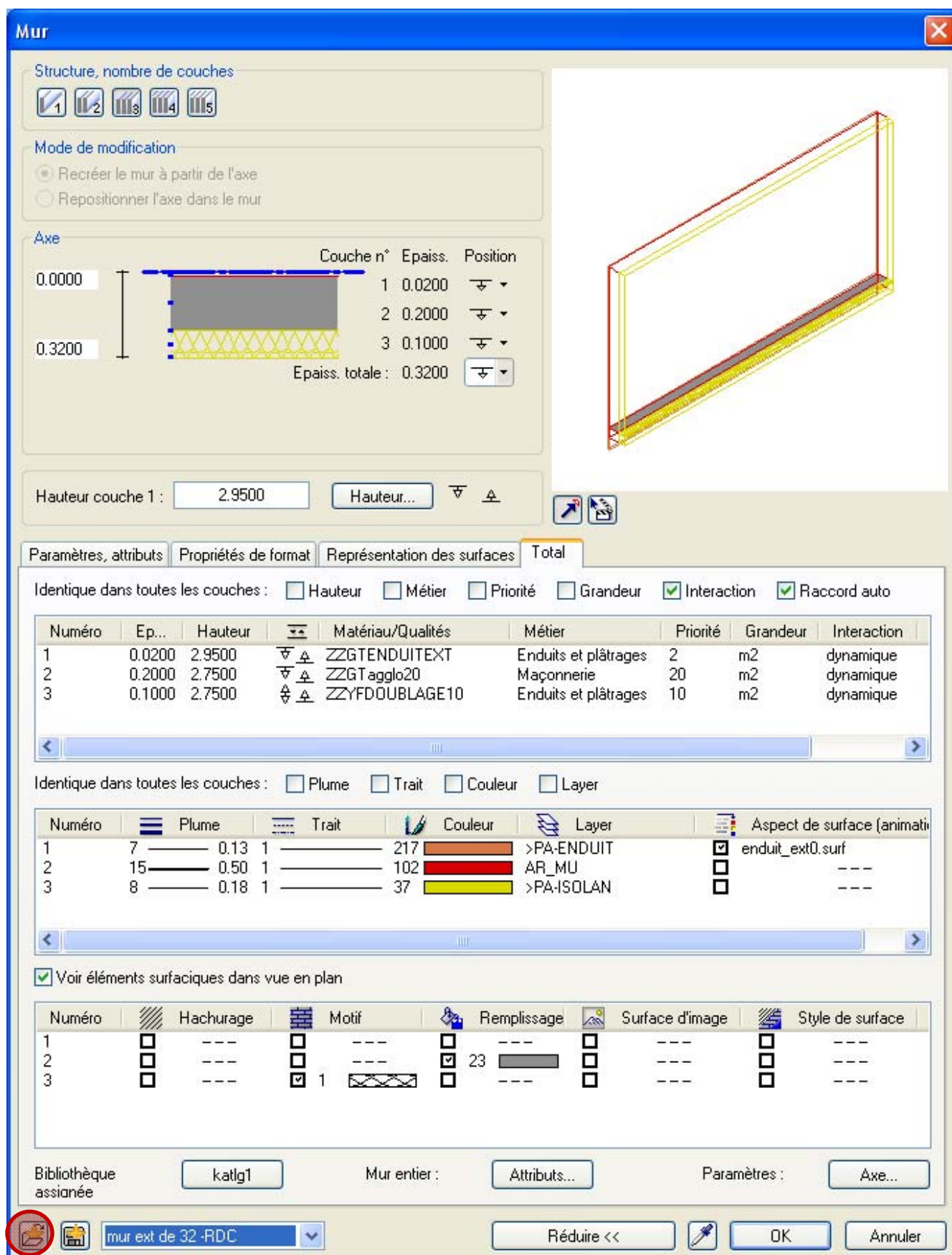


Fig. 8 boîte de dialogue des murs



L'icône entourée permet de charger le mur paramétré du projet, situé dans le dossier **Projet** de la boîte de dialogue qui est appelée.

4.2 Les baies coulissantes du rez de chaussée

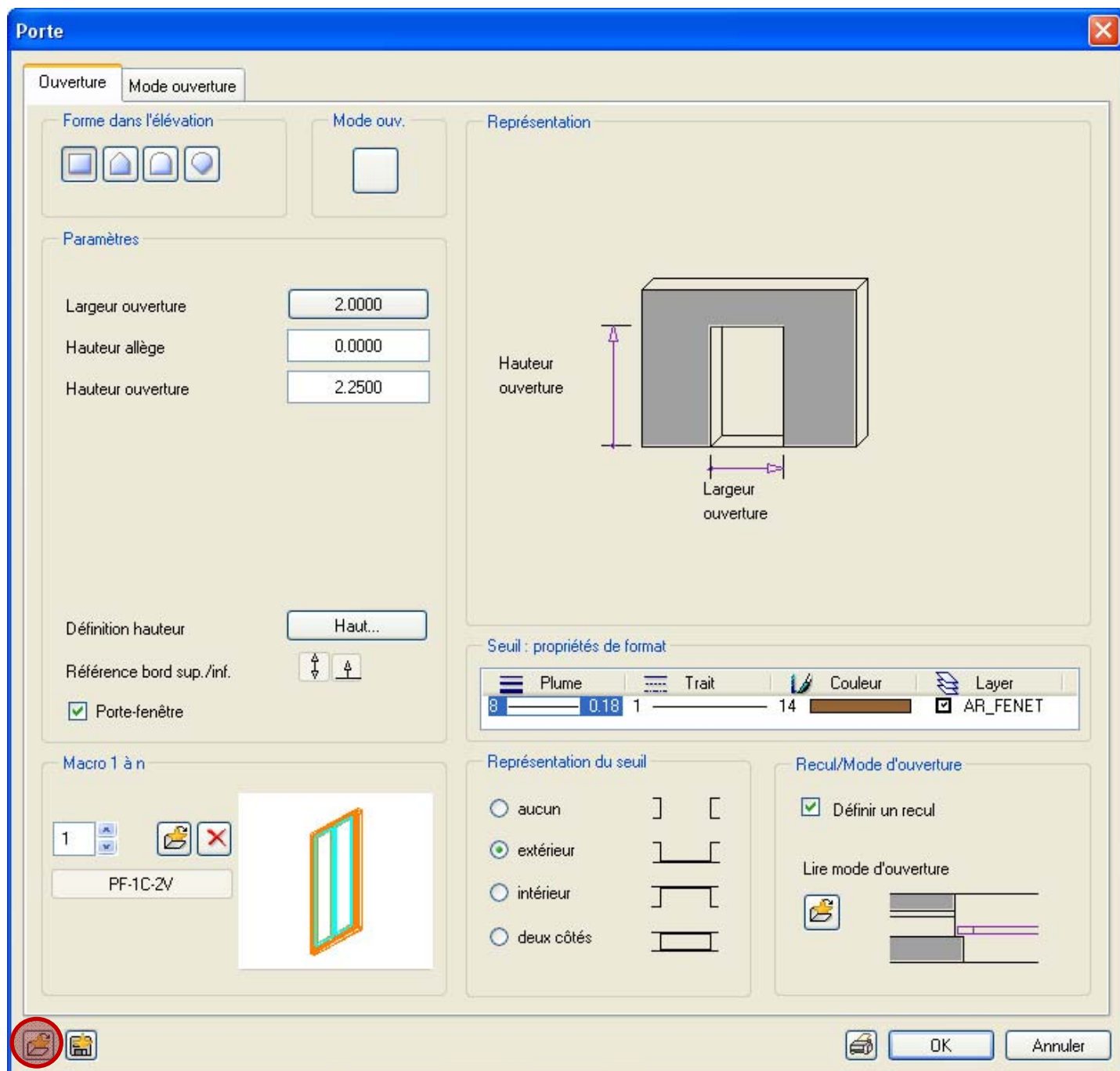


Fig. 9 boîte de dialogue des portes

4.3 Les cloisons de distributions du rez de chaussée

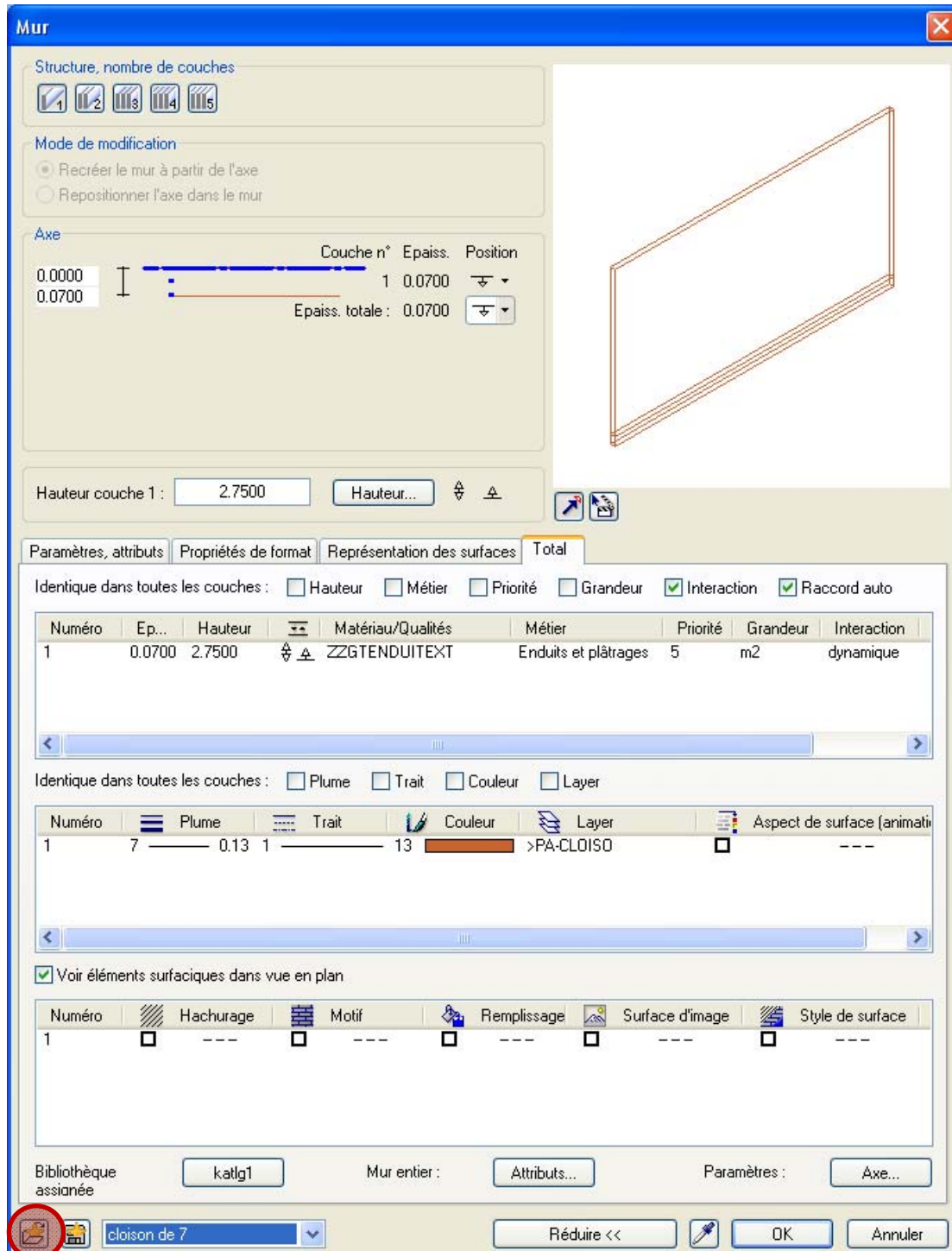


Fig. 10 boîte de dialogue des cloisons de distribution

Fig. 1 interface avec la palette des modules (dite aussi navigateur CAO)	1
Fig. 2 interface avec les palettes : propriétés, fonctions, assistants	2
Fig. 3 aperçu d'une partie des assistants graphiques	2
Fig. 4 onglet de la structure des portfolios.....	3
Fig. 5 onglet de la structure du bâtiment	3
Fig. 6 boîte de dialogue du gestionnaire de plans.....	4
Fig. 7 boîte de dialogue de layers	4
Fig. 8 boîte de dialogue des murs.....	5
Fig. 9 boîte de dialogue des portes.....	6
Fig. 10 boîte de dialogue des cloisons de distribution.....	7